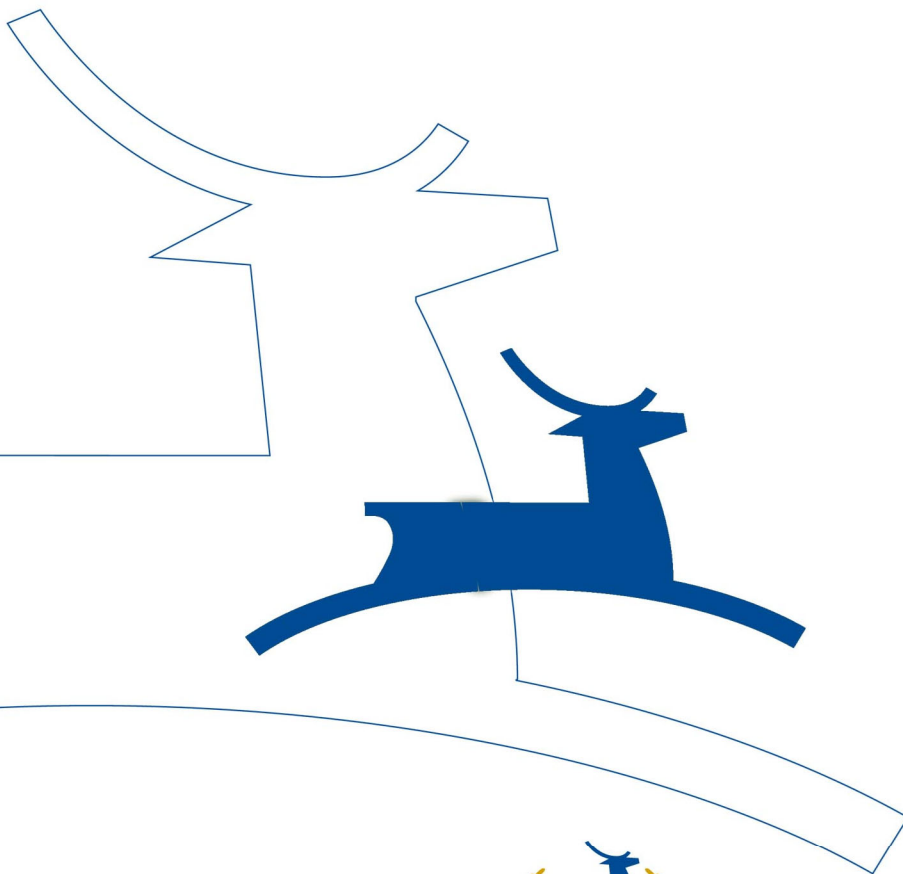


Participatieaanpak

Herinrichting

Gortelseweg/ Vierhousterweg

Door: gemeente Epe
Datum: april 2025



Gemeente Epe

OPGAVE

Aanleiding

In de afgelopen jaren is er breed aandacht gevraagd voor de verkeerssituatie op de Gortelseweg/ Vierhousterweg. Enerzijds wordt er overlast ervaren van het (doorgaande) verkeer en de verkeersstromen van het recreatieve verkeer in het toeristenseizoen. Daarbij spelen er ook zorgen rondom de verkeersveiligheid. Het Kroondomein ervaart overlast van wildspotters en van het voeren van wild langs de doorgaande wegen. Op de doorgaande wegen wordt nu regelmatig wild aangereden. Dit alles vormt aanleiding voor een integraal verkeersplan voor het gebied Gortelseweg (gemeente Nunspeet) / Vierhousterweg (gemeente Epe). Het integrale plan is bedoeld om een gedragen oplossing te vinden binnen de verkeerskundige, ecologische en landschappelijke kaders, met inachtneming van de Natura 2000-omgeving en belangrijke natuurwaarden. Daarnaast heeft het gebied een belangrijke recreatieve en toeristische waarde gericht op bezoek en beleving van de Veluwe natuur. Daarnaast valt het gebied ook binnen het recreatiezoneringsplan dat onlangs in samenspraak met de samenleving is opgesteld.

Er komt een onderzoek naar de herinrichtingsmogelijkheden van de Gortelseweg/ Vierhousterweg, waarbij rekening wordt gehouden met de verschillende belangen van de stakeholders.

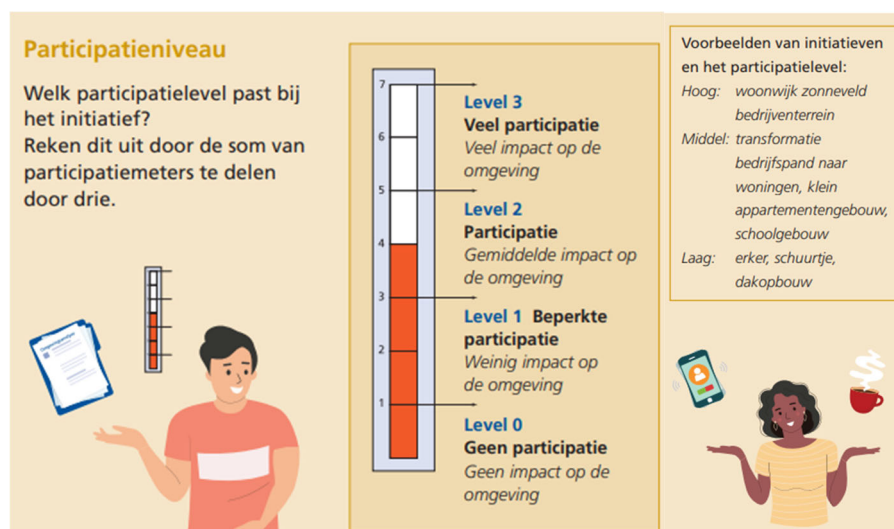
Communicatie en participatie

De herinrichting van de Gortelseweg/ Vierhousterweg heeft op verschillende vlakken impact op de omgeving en inwoners. Zowel ruimtelijk als in de samenleving gaan er dingen veranderen. De mate van impact is aanleiding om in een zorgvuldig participatief proces, samen met (direct) omwonenden en belanghebbenden, nader invulling te geven aan de plannen. Dit doen we in nauwe afstemming en in samenspraak met de gemeente Nunspeet.

PLAN VAN AANPAK

Doelgroepen & participatieniveau

Belanghebbenden bij de ontwikkeling zijn alle partijen en inwoners voor wie de ontwikkeling van belang is. Op basis van de Participatiemeters is het participatieniveau te bepalen op 3: hoog, dus veel participatie omdat er veel impact is op de omgeving.



Afbeelding uit participatiebeleid gemeente Epe: Samenwerken aan een plan

Betrokken partijen

Het is essentieel dat het verkeersplan zowel gedragen als integraal is. Daarom is de inzet van zowel belangenorganisaties vanuit verschillende invalshoeken als bewoners cruciaal voor de realisatie van het plan.

Overzicht stakeholders/ belanghebbenden:

- Bewoners Gortelseweg/Vierhouten
- Dorpsvereniging Vierhouten
- Ondernemers Vierhouten
- Natuurmonumenten
- Staatsbosbeheer
- Stichting Vierhouten Natuurbestemming
- Provincie Gelderland – Verkeer, Stillegebied, Natuur en Recreatie
- Natuur en Milieu Gelderland
- Stichting Behoud het Veluwschlandschap
- Veiligheidsregio (Politie, ambulance, brandweer)
- Kroondomein
- Vereniging Gortel-Niersen
- Emsterbelang
- Basisschool 't Mosterdzaadje
- ijscokraam Rozeboom
- Stichting Promotie Epe
- Fietsersbond-Epe

Rollen en communicatie

In een participatieproces moet voor alle belanghebbenden duidelijk zijn welke vaste kaders er zijn, waarbinnen naar ruimte gezocht kan worden.

De verwachtingen over wat kan en wat niet, moeten duidelijk zijn bij aanvang van het proces. Daarom onderscheiden we een aantal rollen:

Beïnvloeders

Zij oefenen invloed op het project

- Buurtverenigingen
- Omwonenden
- Natuurverenigingen
- Grondeigenaren
- Belangenverenigingen
- Bosbeheerder gemeente Epe ?
- Interne projectgroep ?

Beslissers

Zij hebben mandaat om te beslissen of iets wel of niet doorgaat

- Wethouders en College
- Gemeenteraad

Gebruikers/ direct betrokkenen

Zij worden geraakt door de gevolgen van het project

- Omwonenden
- Buurtverenigingen
- Grondeigenaren
- Weggebruikers

Uitvoerders/leveranciers

Zij stellen kennis, middelen of bijv. mensen beschikbaar

- Gemeente als wegeigenaar en uitvoerend orgaan
- Provincie: natura 2000/ recreatiezoning/ verkeer
- Adviesbureau (verkeer/ omgeving)

Uitwerking Participatie

Klankbordgroep

Voor het proces wordt een klankbordgroep opgericht. Zij krijgen een stevige positie in de vorm van 'meewerken'. De groepen zijn betrokken bij de voorbereiding van het opstellen van het integrale verkeersplan voordat deze aan het college of de gemeenteraad wordt aangeboden. Zij moeten alle input en onze reactie daarop herkennen/terugzien in de plannen. Dit geeft hen erkenning en waardering. Het betekent niet dat alle input ook verwerkt zal worden. Het betekent wel dat de input wordt meegewogen en serieus wordt behandeld. De gemeente maakt uiteindelijk een afweging in de verschillende belangen die spelen. De klankbordgroep draagt eraan bij dat de verschillende belangen goed in beeld zijn.

Samenstelling klankbordgroep

Voor het goed functioneren van een klankbordgroep is het belangrijk een evenwichtige samenstelling te hebben, zodat de verschillende belangen voldoende ruimte krijgen tijdens de bijeenkomsten. Voor dit project denken wij aan de volgende samenstelling (max. 2 deelnemers per stakeholder uit onderstaande lijst):

- Bewoners Gortelseweg / Vierhouterweg
- Dorpsvereniging Vierhouten
- Vereniging Gortel-Niersen
- Provincie Gelderland
- Natuurorganisatie(s)
- Gemeente Epe
- Gemeente Nunspeet
- Extern adviesbureau

Dit is een conceptvoorstel voor de samenstelling. In de uitwerking kunnen hier nog wijzigingen in plaats vinden. De klankbordgroep wordt gevraagd vanuit hun discipline input te geven. We nemen hen mee in het conceptplan voordat deze wordt aangeboden aan het college. We streven ernaar dat dit een door de participatiegroep gedragen plan is. Dat betekent niet dat iedereen het eens hoeft te zijn met het plan, maar wel moet herkennen wat er besproken is en uit kan leggen hoe we tot dit plan zijn gekomen. De klankbordgroep komt samen voorafgaand aan de twee inloopavonden én na afloop van de tweede inloopavond.

- Klankbordgroep 1: Vaststelling wederzijdse verwachtingen en presentatie van de analyse en uitgangspunten;
- Klankbordgroep 2: Bespreking van het voorgestelde maatregelenpakket;
- Klankbordgroep 3: Bespreking van het conceptrapport voordat deze wordt aangeboden aan het college en opvolgende de gemeenteraad.

Participatiebijeenkomsten

Tijdens deze bijeenkomst worden betrokkenen geïnformeerd over de planvorming.

Direct omwonenden en anderen kunnen meedenken en meewerken aan het plan.

- Onder meedenken verstaan wij in dit geval dat wij elkaar naast informeren ook uitnodigen om te reageren op de planvorming.
- Onder meewerken verstaan wij in dit geval dat zij samen met professionals kennis inbrengen over wat (on)mogelijk is en tot een plan voor inrichting komen voor de locatie.

Voor deze participatiebijeenkomsten worden alle belanghebbenden per brief uitgenodigd.

Er worden twee inloopavonden gepland voor alle bewoners binnen het plangebied. Daarnaast worden de overige stakeholders/ belanghebbenden eveneens uitgenodigd voor de inloopavonden.

Eerste inloopavond:

- Tijdens de inloopavond wordt een terugkoppeling gegeven over de inhoudelijke analyse en kunnen bewoners en overige belanghebbenden hun knelpunten en wensen meegeven aan de gemeente. Dit kan zowel mondeling tijdens de bijeenkomst als per mail of schriftelijk achteraf.

Tweede inloopavond:

- Tijdens de tweede inloopavond wordt een terugkoppeling gegeven over het voorgestelde maatregelenpakket. Tijdens de avond kunnen eerste mondelinge reacties worden gegeven, maar ook per mail of schriftelijk achteraf.

Gesprekken

Naast de bovenstaande participatieavonden en klankbordgroepbijeenkomsten, gaan wij ook 1 op 1 met belanghebbenden en stakeholders in gesprek. Deze gesprekken zijn bedoeld om informatie en kennis boven tafel te krijgen waarvoor de algemene bijeenkomsten zich niet goed voor lenen.

Het afwegen van belangen zal te allen tijden in de projectgroep/stuurgroep met beide gemeente plaatsvinden.

Kroondomein overleg

Periodiek vindt het Kroondomeinoverleg plaats. Hierin participeren diverse belangenorganisaties zoals Kroondomein en Staatsbosbeheer. In dit periodieke overleg wordt de Gortelseweg/ Vierhousterweg op de agenda geplaatst en wordt het maatregelenpakket inhoudelijk besproken.

Informeren

Als gemeente vinden we het belangrijk om benaderbaar te zijn. We staan open voor vragen en ideeën van inwoners. Daarnaast vinden we het belangrijk dat direct omwonenden eenvoudig en snel vragen kunnen stellen of ergens melding van kunnen maken met betrekking tot dit project. De uitnodiging voor de participatiebijeenkomsten worden ondertekend door projectmedewerkers van de gemeente voor het project, zodat deze bekend zijn bij de betrokkenen en benaderbaar zijn voor vragen. Daarnaast wordt het KCC goed ingelicht zodat ook zij zorgen voor een juiste doorverwijzing intern.

Website

Verder maken we gebruik van onze website waarop een projectpagina realiseren waarop we het proces, de planning, samenstelling van de participatiegroep en verslagen en het plan plaatsen, zodat iedereen hier kennis van kan nemen. Verslagen worden daarom altijd eerst met de participatiegroep afgestemd voordat deze geplaatst wordt. Zo weten we ook zeker dat we hetzelfde beeld hebben van de bijeenkomst.

Communicatiemiddelen

We maken tijdens het project gebruik van de Gemeentewijzer, online nieuwsartikelen en berichten op onze socials. Maar ook de lokale pers haken we goed aan middels persberichten en indien nodig een persgesprek.